



## Handleiding analysepakket

### *Sla*



#### **Contactgegevens**

NovaCropControl  
Postbus 2218  
5001 CE Tilburg  
Nederland

[www.novacropcontrol.nl](http://www.novacropcontrol.nl)



## ***Bemonstering en verzending***

### **Plaats**

Houd bij het kiezen van de plaats van bemonstering rekening met de volgende zaken:

- Vermijd randen van het perceel
- Zorg voor een goede gemiddelde bladkwaliteit. Bemonster planten met bijvoorbeeld gebreksverschijnselen individueel. Mocht het gebreksverschijnsel algemeen voorkomen in het jonge of oude blad, bemonster dit dan wel als regulier jong of oud monster.
- Houd rekening met eventuele zon- en schaduwzijden van de plant, zorg er voor dat altijd dezelfde zijde bemonsterd wordt.

### **Tijdstip**

Sterk aan te bevelen is om het monster voor 9:00 uur te nemen, vanwege het feit dat we dan met voldoende bladspanning te maken hebben. Het blad moet voldoende sap bevatten om er metingen aan te kunnen verrichten.

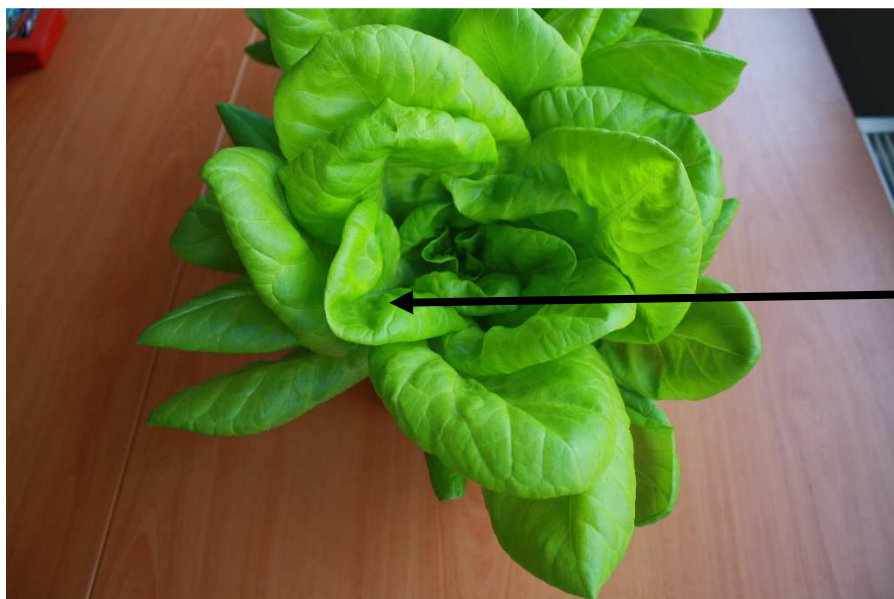
### **Overtollig vocht**

Indien het blad aan de buitenzijde nat is door pieren, dauw of regen moet worden drooggedept, voordat het blad in de monstertas wordt gestoken, omdat dit "overtollige" vocht een verdunnend effect heeft op de analyse.

### **Plantonderdeel**

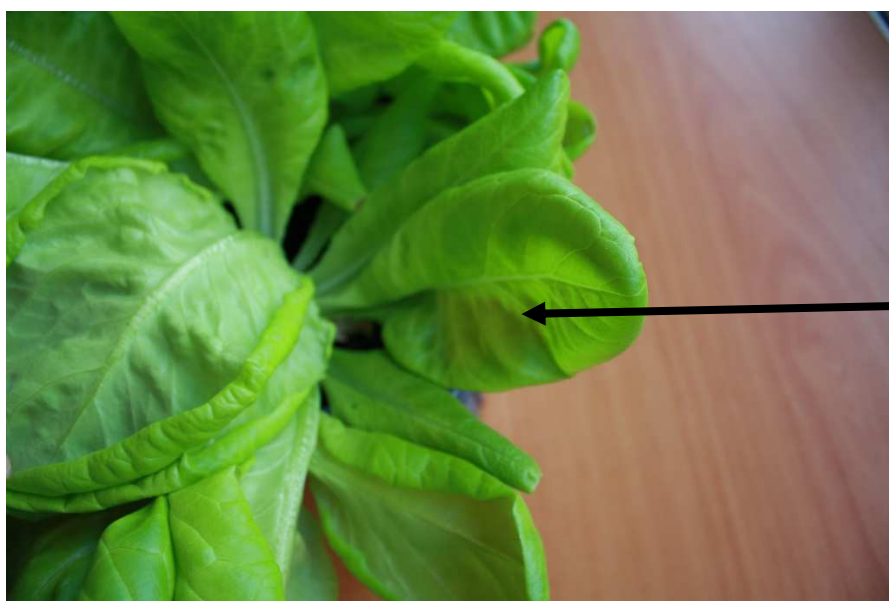
Neem voor bemonstering het jongste, volledig ontwikkeld blad. Bemonster ook het oudste, vitale blad (zie afb. 1 en 2 op de volgende pagina). Dit worden twee aparte monsters. Zorg er voor dat de bladsteel geheel wordt verwijderd om geen "vervuiling" van de analyse te krijgen. De waarden in het blad kunnen wezenlijk anders zijn dan in de bladsteel.





Jong,  
volledig  
ontwikkeld  
blad

Foto 1



Oud, vitaal  
blad aan de  
basis van  
de plant

Foto 2







### Hoeveelheid

Gemiddeld genomen kan men volstaan met 20 bladeren per monster (20 jonge bladeren en 20 oude bladeren, dit zijn aparte monsters). Uiteraard hangt het een en ander samen met het type blad (grootte en dikte bladschijf). Indien twijfel bestaat over de hoeveelheid, neem gerust even contact met ons op.

### Stapelen en vouwen van het blad

Ten behoeve van een vlotte verwerking dringend het verzoek de bladeren bij de bemonstering te stapelen en daarna eventueel te vouwen zodat ze in het zakje passen. Schuif de opgevouwen bladeren voorzichtig in het zakje. Duw de lucht eruit om de verdampingsruimte weg te nemen en sluit vervolgens de monsterzak. De volgende reeks afbeeldingen laat dit zien (tomatenblad als voorbeeld).



### Aanbrengen barcode

Plak vervolgens de sticker, voorzien van barcode op de monsterzak. Vul de aanvullende monstergegevens in op het etiket. Onze voorkeur gaat uit naar het voordrukken van etiketten, invullen is dan niet meer nodig en de kans op 'foutieve' benamingen wordt dan kleiner. Vraag naar de mogelijkheden!





### Inpakken van het analysepakket

Zorg er voor dat de bladmonsters zo plat mogelijk in de envelop geschoven worden. De envelop dient door een brievenbussleuf te passen.



### Verzending

Zorg ervoor dat een bemonstering in één verpakking verzonden worden. Het wil nog wel eens voor komen dat enveloppen op eenzelfde dag verstuurd, in dezelfde brievenbus gedeponerd, toch op verschillende dagen binnenkomen. Het kan dus voor komen dat u enveloppen overhoudt. Zorg tenslotte voor voldoende frankering. Check altijd het gewicht!



### Tabel TNT enveloppenpost (okt. 2013)

Gewicht	Bedrag
0-20 gram	Waarde 1
21-50 gram	Waarde 2
51-100 gram	Waarde 3
101-250 gram	Waarde 4
251-500 gram	Waarde 5
501-2000 gram	Waarde 6

(een envelop dient door de brievenbussleuf te passen!!!)

Zorg ervoor dat enveloppen goed dichtgeplakt zijn. Het is aan te bevelen om met plakband de sluiting extra stevig dicht te maken. Bij het insturen van meerdere monsters tegelijk, kan desgewenst een pakketje met een pakketzegel verstuurd worden. Deze zijn op het postkantoor verkrijgbaar à € 6,75 per stuk (tarief april 2013). Er kan dan een pakketje tot 10 kg verstuurd worden.

