



## Handleiding analysepakket

# *Komkommer*



### Contactgegevens

NovaCropControl  
Postbus 2218  
5001 CE Tilburg

[www.novacropcontrol.nl](http://www.novacropcontrol.nl)

Joan Timmermans  
Mobiël: 06-83220623  
E-mail: [j.timmermans@novacropcontrol.nl](mailto:j.timmermans@novacropcontrol.nl)

Koen van Kempen  
Mobiël: 06-57314128  
E-mail: [k.vankempen@novacropcontrol.nl](mailto:k.vankempen@novacropcontrol.nl)



## ***Bemonstering en verzending***

### **Plaats**

Houd bij het kiezen van de plaats van bemonstering rekening met de volgende zaken:

- Vermijd randen van de kas. Vermijd ook de eerste tien en laatste tien meter van een plantrij.
- Zorg voor een goede gemiddelde bladkwaliteit. Bemonster planten met bijvoorbeeld gebreksverschijnselen individueel. Mocht het gebreksverschijnsel algemeen voorkomen in het jonge of oude blad, bemonster dit dan wel als regulier jong of oud monster.
- Houd rekening met eventuele zon- en schaduwzijden van de plant. Zorg er voor dat altijd dezelfde zijde bemonsterd wordt.

### **Tijdstip**

Sterk aan te bevelen is om het monster voor 9:00 uur te nemen, omdat er dan voldoende bladspanning is. Het blad moet voldoende sap bevatten om er goede metingen aan te kunnen verrichten.





### Bladmonsters

Neem het **jongste, volgroeide blad**, ± 50 tot 100 cm vanaf de kop (afhankelijk van het groeistadium).  
Neem daarnaast ook het **oudste, vitale blad**. Het 1<sup>e</sup> of 2<sup>e</sup> vitale blad vanaf de onderkant van de plant (zie afb. 1).

Zorg er voor dat de bladsteel geheel wordt verwijderd (zie afb. 2 en 3) om geen “vervuiling” van de analyse te krijgen. De waarden in het blad kunnen wezenlijk anders zijn dan in de bladsteel.



***Jongste, volgroeide blad***

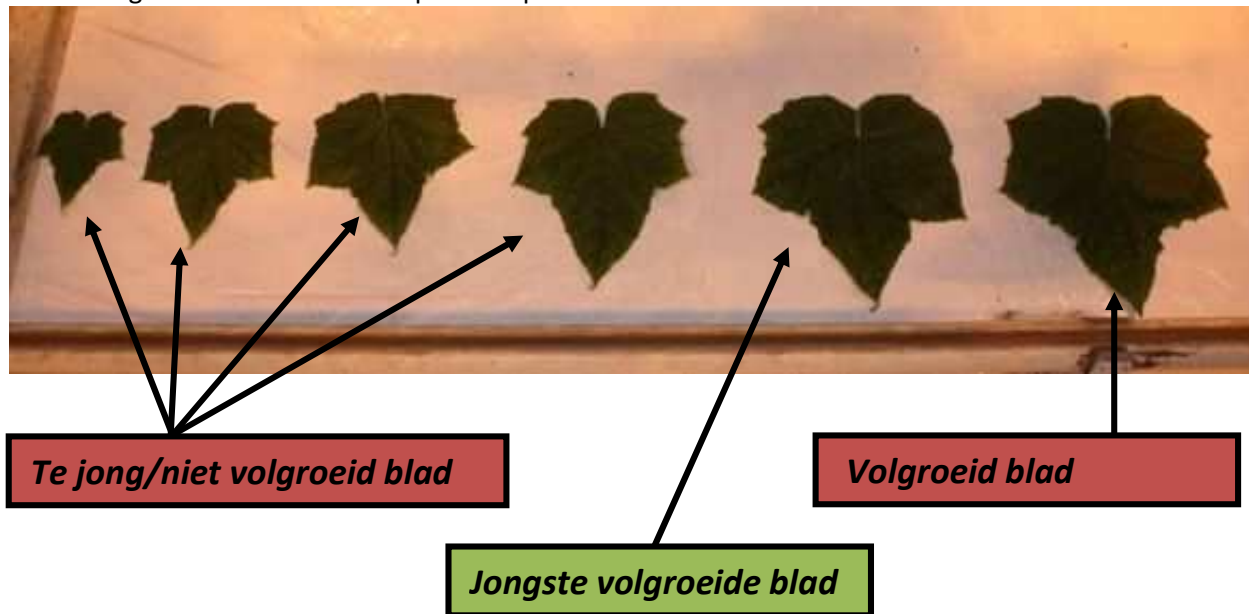
***Oudste, vitale blad***

Afb. 1

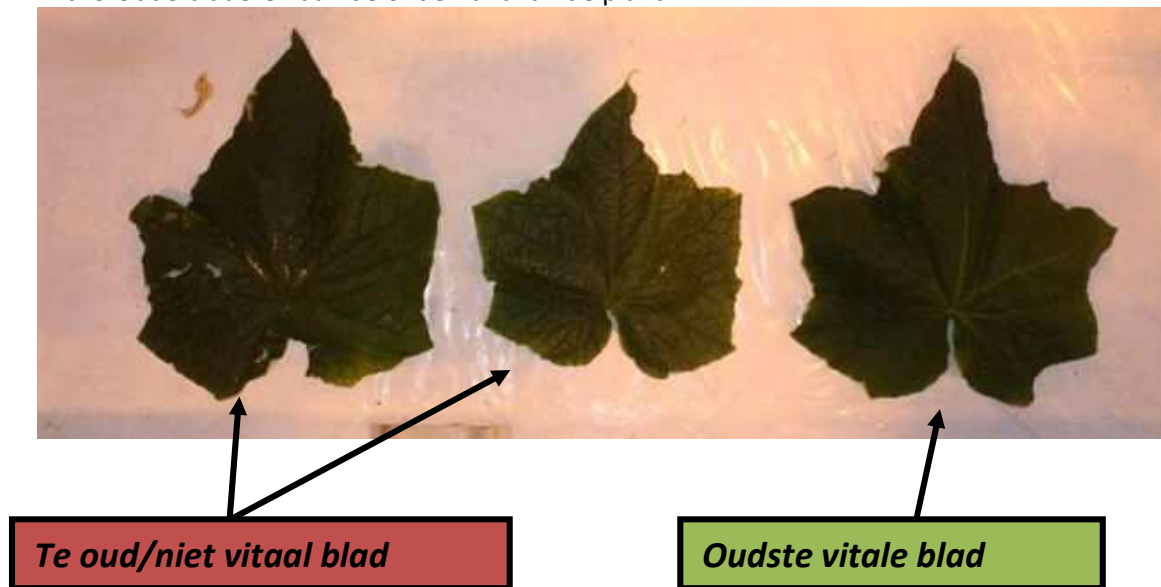




Afb. 2 Jonge bladeren vanaf de kop van de plant



Afb. 3 Oude bladeren aan de onderkant van de plant





Afb. 4

**Jongste, volgroeide blad**

**Oudste, vitale blad**

### Vruchtmonsters

Ook het analyseren van vruchtmonsters behoort tot de mogelijkheden. Voor een analyse van de vruchten dienen oogstbare exemplaren ingestuurd te worden. In onderstaande afbeeldingen is te zien hoe de vruchten gesneden en verstuurd dienen te worden. Verzenden in een envelop is met vruchtmonsters niet mogelijk, deze dienen in een pakket verzonden te worden.





### Hoeveelheid

Gemiddeld genomen kan men volstaan met 10 bladeren. Uiteraard hangt het een en ander samen met het type blad (grootte en dikte bladschijf). Indien twijfel bestaat over de hoeveelheid, neem gerust even contact met ons op.

Voor een vruchtmonster zijn 5 vruchten van gelijke maat en rijpheid nodig, oogst deze verspreid over de kas.

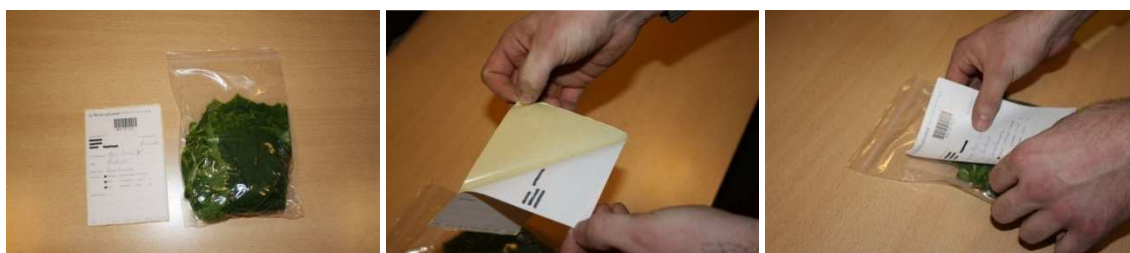
### Stapelen, vouwen en verpakken van het blad

Ten behoeve van een vlotte verwerking dringend het verzoek de bladeren bij de bemonstering te stapelen en daarna te vouwen zodat ze in het zakje passen. Schuif de opgevouwen bladeren voorzichtig in het zakje. Duw de lucht eruit om de verdampingsruimte weg te nemen en sluit vervolgens de monsterzak. De volgende reeks afbeeldingen laten dit zien.



### Aanbrengen barcode

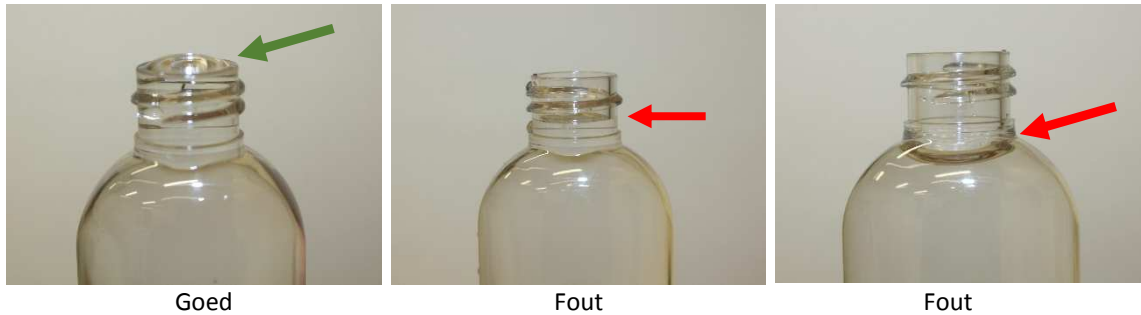
Plak vervolgens de sticker, voorzien van barcode op de monsterzak. Vul de aanvullende monstergegevens in op het etiket. Onze voorkeur gaat uit naar het voordrukken van etiketten, invullen is dan niet meer nodig en de kans op 'foutieve' benamingen wordt dan kleiner. Vraag naar de mogelijkheden!





### Het nemen van giet-, drain- en matwater monsters

Zorg er altijd voor dat bij het nemen van een water monster het flesje tot de rand toe gevuld is. Er mag geen lucht in het flesje zitten, dit kan afwijkingen geven van de analyse.



Een gietwatermonster kan genomen worden door een of twee druppelaars voor een langere tijd in een monsterflesje te hangen (zie onderstaande foto), het flesje wordt dan vanzelf gevuld tijdens de fertigatie.

Een drainwatermonster kan genomen worden van de retourleiding/drainput.

Door middel van een spuit te voorzien van een naald en deze in de mat te steken (zie onderstaande foto) kan een matwater monster genomen worden. Het is dan belangrijk dat er meerdere substraatmatten bemonsterd worden (10 tot 15 matten).



Gietwatermonster



Matwatermonster





### Aanbrengen barcode

Draai na het nemen van het water monster de dop op het flesje en zorg ervoor dat er geen lucht in het flesje zit. Plak vervolgens de sticker, voorzien van barcode op het flesje. Zorg ervoor dat de barcode goed leesbaar is. Vul de gegevens in op het etiket. Onze voorkeur gaat uit naar het voordrukken van etiketten, invullen is dan niet meer nodig en de kans op 'foutieve' benamingen wordt dan kleiner. Vraag naar de mogelijkheden!







### Inpakken van het analysepakket

Zorg er voor dat de twee watermonster flesjes en de twee bladmonsters zo plat mogelijk in de envelop geschoven worden. De envelop dient door een brievenbussleuf te passen.



### Verzending

De gevulde monsterzak met barcodesticker dient vervolgens in een geschikte verzendverpakking te worden gestoken (envelop of doosje). Zorg ervoor dat een bemonstering in één verpakking verzonden worden. Het wil nog wel eens voor komen dat enveloppen op eenzelfde dag verstuurd, in dezelfde brievenbus gedeponerd, toch op verschillende dagen binnenkomen. Het kan dus voor komen dat u enveloppen overhoudt.

Zorg tenslotte voor voldoende frankering. Check altijd het gewicht!

#### Tabel TNT enveloppenpost (jan. 2016)

Gewicht	Bedrag
0-20 gram	Waarde 1
21-50 gram	Waarde 2
51-100 gram	Waarde 3
101-250 gram	Waarde 4
251-2000 gram	Waarde 5



(een envelop dient door de brievenbussleuf te passen!!!)

Zorg ervoor dat enveloppen goed dichtgeplakt zijn. Het is aan te bevelen om met plakband de sluiting extra stevig dicht te maken.

Bij het insturen van meerdere monsters tegelijk, kan desgewenst een pakketje met een pakketzegel verstuurd worden. Deze zijn op het postkantoor verkrijgbaar à € 6,95 per stuk (tarief jan. 2016). Er kan dan een pakketje tot 10 kg verstuurd worden.

