



Handleiding analysepakket

Aardbei



Contactgegevens

NovaCropControl
Postbus 2218
5001 CE Tilburg

www.novacropcontrol.nl

Joan Timmermans
Mobiël: 06-83220623
E-mail: j.timmermans@novacropcontrol.nl

Koen van Kempen
Mobiël: 06-57314128
E-mail: k.vankempen@novacropcontrol.nl



Bemonstering en verzending

Plaats

Houd bij het kiezen van de plaats van bemonstering rekening met de volgende zaken:

- Vermijd randen van het perceel. Vermijd ook de eerste tien en laatste tien meter van een plantrij.
- Zorg voor een goede gemiddelde bladkwaliteit. Bemonster slechte planten (met bijvoorbeeld gebreksverschijnselen) apart van goede planten.
- Houd rekening met eventuele zon- en schaduwzijden van de plant. Zorg ervoor dat altijd dezelfde zijde wordt bemonsterd.

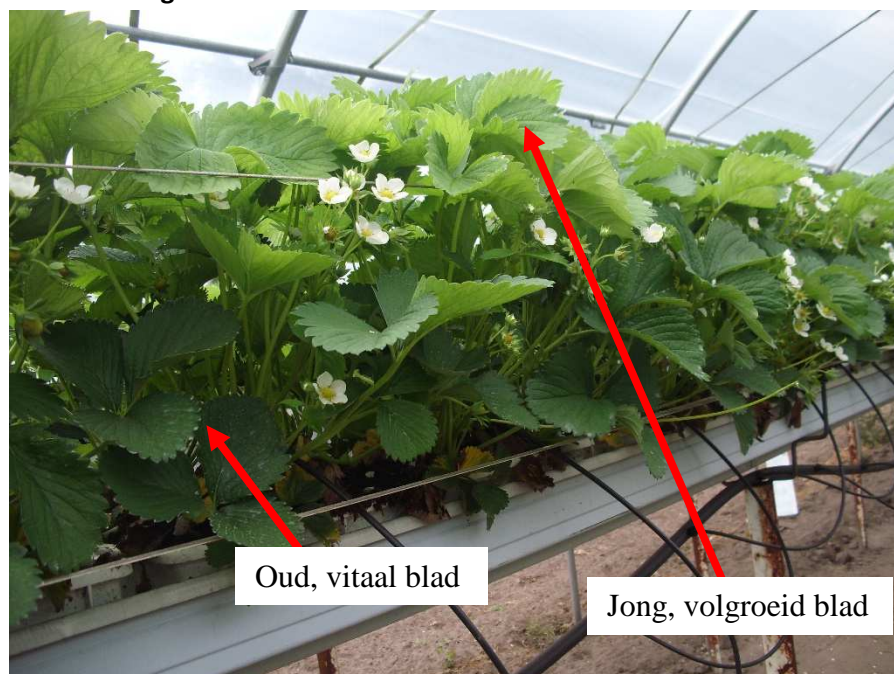
Tijdstip

Sterk aan te bevelen is om het monster voor 9:00 uur te nemen, vanwege het feit dat we dan met voldoende bladspanning te maken hebben. Het blad moet voldoende sap bevatten om er goede metingen aan te kunnen verrichten.

Plantonderdeel

Bemonster altijd volgroeide planten en zorg er voor dat het monster alleen maar uit vitaal en onbeschadigd blad bestaat. Bemonster het jongste volgroeide blad en het oudste vitale blad. Neem van deze bladeren het middelste van het samengestelde blad (topblad), zie afb. 1,2 en 3.

Bemonstering

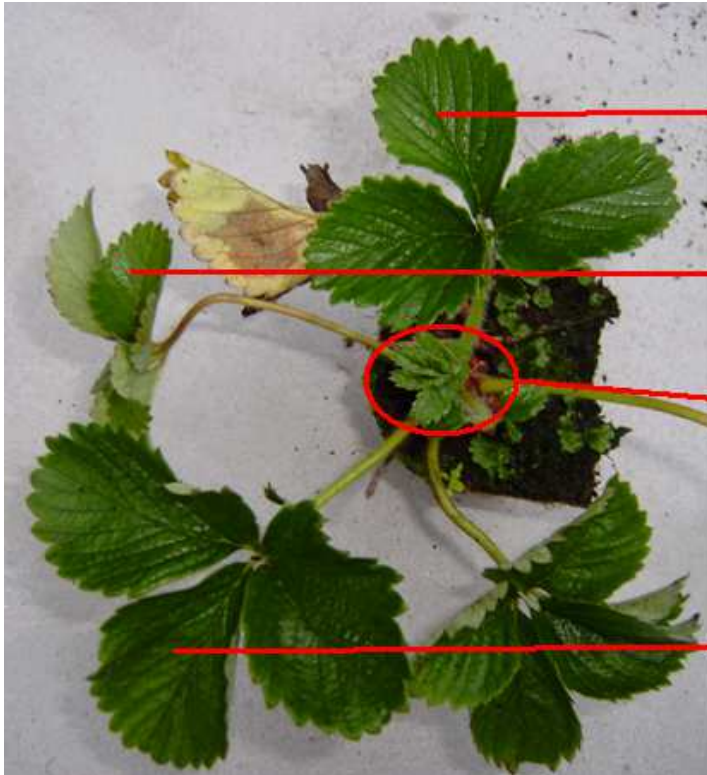


Afb.1





Bemonstering trayplant



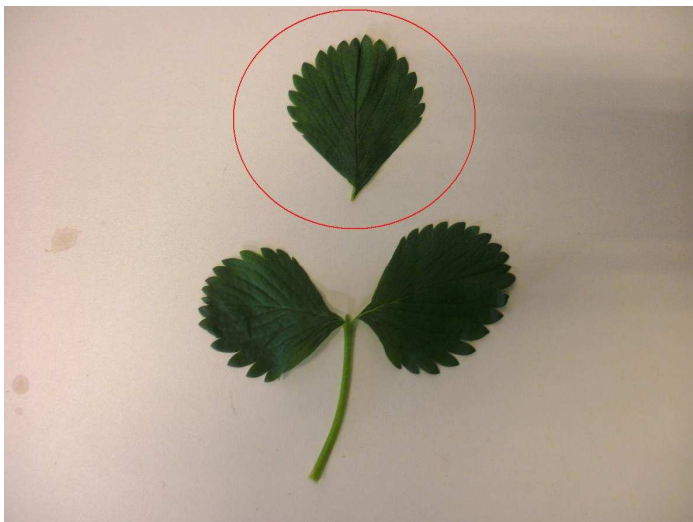
1: Jongste volgroeide blad (monster)

2: Te oud/**niet** vitaal blad

3: Te jong/**niet** volwassen blad

4: Oud vitaal blad (monster)

Afb. 2



Afb. 3





Hoeveelheid

Per monster zijn 20 – 25 topbladeren nodig (20 - 25 jonge en 20 - 25 oude bladeren).

Stapelen en verpakken van het blad

Ten behoeve van een vlotte verwerking dringend het verzoek de bladeren bij de bemonstering te stapelen. Wanneer de bladeren nat zijn door dauw of regen dan moeten ze eerst droog gedept worden voordat ze in het zakje worden gedaan. Dit gaat het beste met een stukje toiletpapier, zie afb. 4.



Afb. 4

Zorg er voor dat de bladsteel geheel wordt verwijderd om geen “vervuiling” van de analyse te krijgen. De waarden in het blad kunnen wezenlijk anders zijn dan in de bladsteel.

Schuif de opgevouwen bladeren voorzichtig in het zakje. Duw de lucht eruit om de verdampingsruimte weg te nemen en sluit vervolgens de monsterzak. De volgende reeks afbeeldingen laten de manier van stapelen en verpakken zien (tomatenblad als voorbeeld).





Aanbrengen barcode

Plak vervolgens de sticker, voorzien van barcode op de monsterzak. Vul de aanvullende monstergegevens in op het etiket. Onze voorkeur gaat uit naar het voordrukken van etiketten, invullen is dan niet meer nodig en de kans op 'foutieve' benamingen wordt dan kleiner. Vraag naar de mogelijkheden!



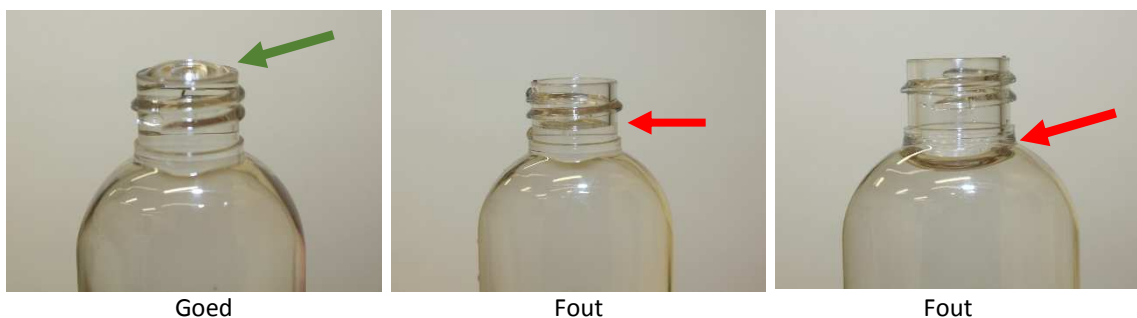
Giet- en drainwater monsters

Een gietwatermonster kan genomen worden door een of twee druppelaars voor een langere tijd in een monsterflesje te hangen (zie afbeelding), het flesje wordt dan vanzelf gevuld tijdens de fertigatie.

Een drainwatermonster kan van de retourleiding/drainput genomen worden.



Zorg er altijd voor dat bij het nemen van een water monster het flesje tot de rand toe gevuld is. Er mag geen lucht in het flesje zitten, dit kan afwijkingen geven van de analyse.



Goed

Fout

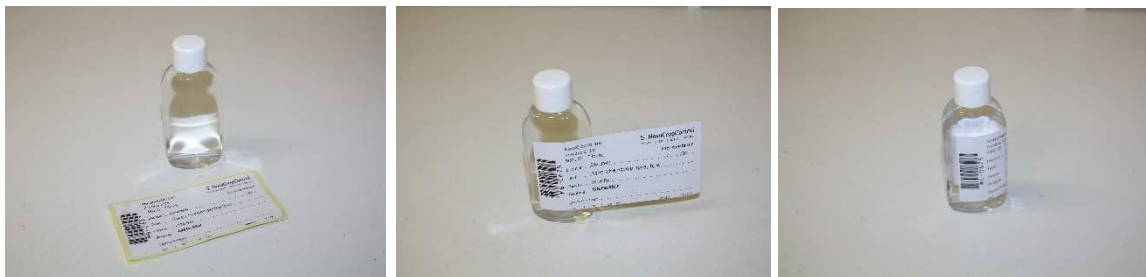
Fout





Aanbrengen barcode

Draai na het nemen van het water monster de dop op het flesje en zorg ervoor dat er geen lucht in het flesje zit. Plak vervolgens de sticker, voorzien van barcode op het flesje. Zorg ervoor dat de barcode goed leesbaar is. Vul de gegevens in op het etiket. Onze voorkeur gaat uit naar het voordrukken van etiketten, invullen is dan niet meer nodig en de kans op 'foutieve' benamingen wordt dan kleiner. Vraag naar de mogelijkheden!



Vruchtmonsters

Ook het analyseren van vruchtmonsters behoort tot de mogelijkheden. Voor een analyse van de vruchten dienen oogstbare exemplaren ingestuurd te worden. In onderstaande afbeeldingen is te zien hoe de vruchten verstuurd dienen te worden (tomaten als voorbeeld). Verzenden in een envelop is met vruchtmonsters niet mogelijk, deze dienen in een pakket verzonden te worden.





Inpakken van het analysepakket

Zorg ervoor dat de bladmonsters zo plat mogelijk in de envelop geschoven worden. De envelop dient door een brievenbussleuf te passen.



Verzending

De gevulde monsterzak met barcodesticker dient vervolgens in een geschikte verzendverpakking te worden gestoken (envelop of doosje). Zorg ervoor dat een bemonstering in één verpakking verzonden wordt. Het wil nog wel eens voor komen dat enveloppen op eenzelfde dag verstuurd, in dezelfde brievenbus gedeponereerd, toch op verschillende dagen binnenkomen. Het kan dus voor komen dat u enveloppen overhoudt.

Zorg tenslotte voor voldoende frankering. Check altijd het gewicht!

Tabel TNT enveloppenpost (jan. 2016)

Gewicht	Bedrag
0-20 gram	Waarde 1
21-50 gram	Waarde 2
51-100 gram	Waarde 3
101-250 gram	Waarde 4
251-2000 gram	Waarde 5



(een envelop dient door de brievenbussleuf te passen!!!)

Zorg ervoor dat enveloppen goed dichtgeplakt zijn. Het is aan te bevelen om met plakband de sluiting extra stevig dicht te maken.

Bij het insturen van meerdere monsters tegelijk, kan desgewenst een pakketje met een pakketzegel verstuurd worden. Deze zijn op het postkantoor verkrijgbaar à € 6,95 per stuk (tarief jan. 2016). Er kan dan een pakketje tot 10 kg verstuurd worden.

